

**Manual inicial
SysAdminWEB
Motor de Peticiones**

Edición vigente

0	09/06/2021	EMISIÓN ACTUALIZADA	JES	JES	HM
REV.	FECHA	DESCRIPCIÓN	EJECUTÓ	REVISÓ	APROBÓ

Manual inicial SysAdminWEB.

Índice

1. OBJETO.....	3
2. ALCANCE.....	3
3. DEFINICIONES	3
4. DOCUMENTOS DE REFERENCIA	3
5. RESPONSABILIDADES	3
6. INTRODUCCIÓN.....	4
7. METODOLOGÍA.....	4
I. Creación de Usuario en SysAdmin	4
II. Asignación de permisos:	6
III. Creación de la instancia:.....	7
IV. Crear y automatizar Motor de peticiones.....	8
8. REGISTROS.....	11
9. ANEXOS	11

Manual inicial SysAdminWEB.

1. OBJETO

Establecer una guía uniforme para la implementación del sistema SysAdminWEB.

2. ALCANCE

Este instructivo será aplicado por administradores responsables de cada facultad regional y en el rectorado por la DSI.

3. DEFINICIONES

- **Motor de Peticiones /RUN:** ejecuta y procesa instancias de la Base de datos
- **Instancia:** es una copia del ejecutable que se ejecuta como un servicio de sistema operativo que resuelve las peticiones del /RUN
- **Presionar Insert:** se refiere a la tecla Insert del teclado para poder insertar nuevos datos a la base.

4. DOCUMENTOS DE REFERENCIA

No Aplica.

5. RESPONSABILIDADES

Es responsabilidad del administrador de cada regional y en rectorado la DSI.

Manual inicial SysAdminWEB.

6. INTRODUCCIÓN

Para poder resolver las peticiones que se reciban desde SysAdminWEB es necesario configurar el motor de peticiones. Para esto, es necesario contar con los siguientes requerimientos:

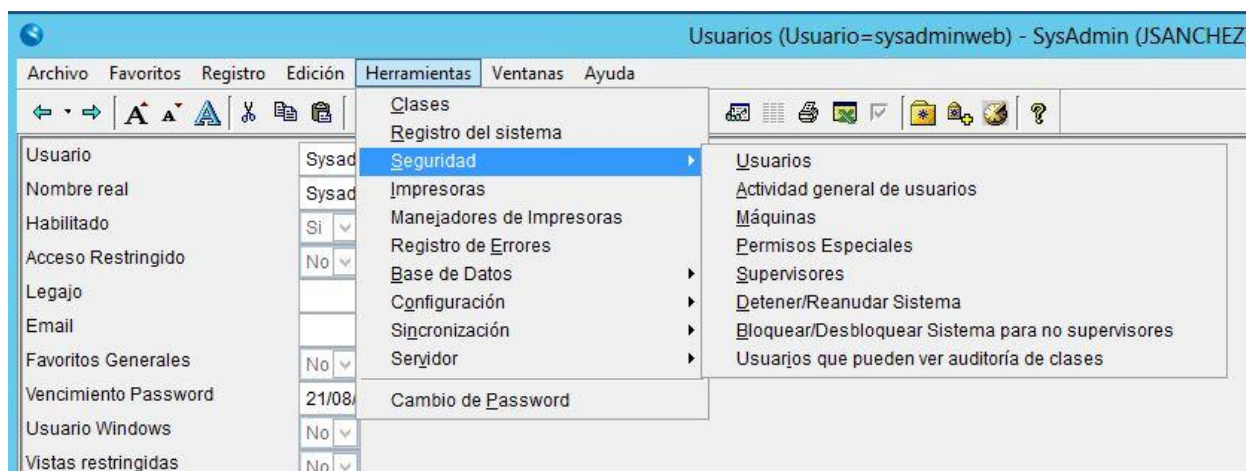
- Usuario supervisor de Sysadmin
- Servidor donde va a ser configurada la tarea /RUN y su automatización
- Usuario con permisos para configurar dicha tarea

7. METODOLOGÍA

I. Creación de Usuario en SysAdmin

Primero va a ser necesario crear un usuario de SysAdmin, por ejemplo SysAdminWEB.

Herramientas→Seguridad→Usuarios



Una vez en usuarios presionar insert y nombrar al usuario en este caso SysAdminWEB (img.1) y luego setear el password (imag.2)

Manual inicial SysAdminWEB.

(Img.1)

(Img.2)

Manual inicial SysAdminWEB.

II. Asignación de permisos:

Clic en Permisos

The screenshot shows the SysAdminWEB user management interface. The 'Permisos' link is circled in red. The interface includes a menu bar (Archivo, Favoritos, Registro, Edición, Herramientas, Ventanas, Ayuda) and a toolbar. The user details for 'SysadminWeb' are displayed, including fields for Nombre real, Habilitado, Acceso Restringido, Legajo, Email, Favoritos Generales, Vencimiento Password, Usuario Windows, Vistas restringidas, Logueos password Vencido, Usuario Externo, Sucursal, and Última actividad. The 'Permisos' link is highlighted with a red circle.

Una vez dentro de la asignación de permisos presionar insert y asignar los siguientes permisos:

- Comando /RUN (con permisos VABM)
- Peticiones Servidor (con permisos VABM)

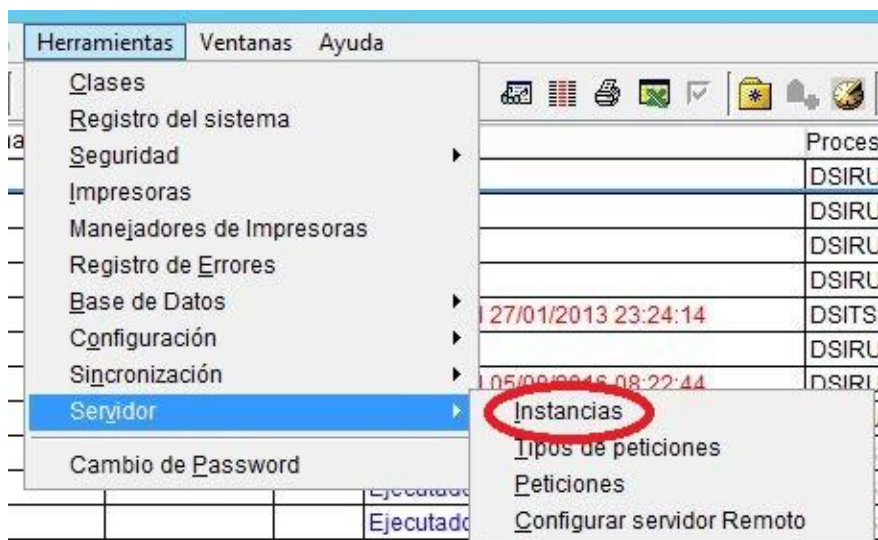
The screenshot shows the 'Edición de Permisos del Usuario SysadminWeb' dialog box. The 'Objeto' field is set to 'Comando /RUN'. The 'Supervisión' checkbox is unchecked. The 'Vista' checkbox is checked. The 'Vista individual' checkbox is checked. The 'Alta' checkbox is checked. The 'Baja' checkbox is checked. The 'Modificación' checkbox is checked. The 'Exportación' checkbox is unchecked. The 'Aceptar' and 'Cancelar' buttons are at the bottom.

Manual inicial SysAdminWEB.

III. Creación de la instancia:

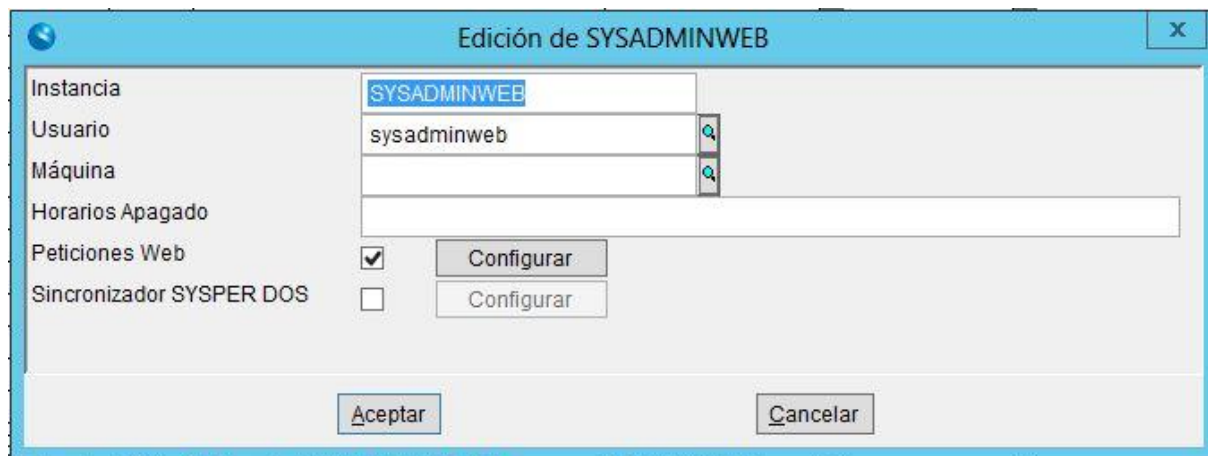
En SysAdmin es necesario crear una instancia que resuelva las peticiones del motor /RUN para ello hay que dirigirse a:

Herramientas→Servidor→Instancia



Una vez dentro de las instancias, presionar Insert, completamos el nombre de la instancia en este caso SysAdminWEB, el usuario la va ejecutar y opcionalmente se puede otorgar un nombre de equipo donde va a ser ejecutado el motor /RUN (si se setea el campo equipo tener en cuenta que solo otorgará permisos de ejecución a ese equipo y no podrá ser ejecutada en ningún otro equipo)

Tildar la casilla Peticiones Servidor como se ve en la imagen



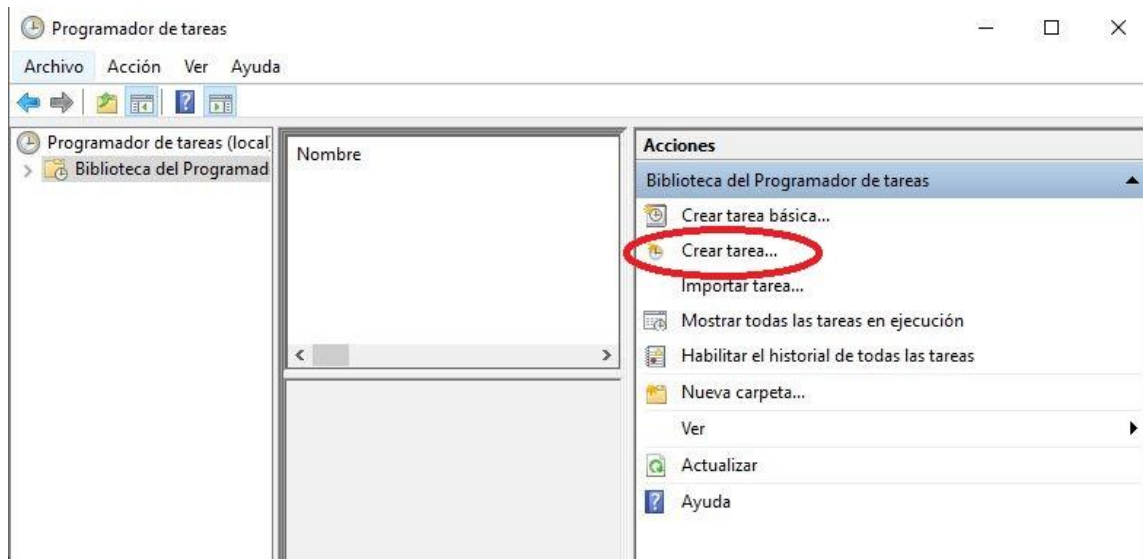
Manual inicial SysAdminWEB.

IV. Crear y automatizar Motor de peticiones

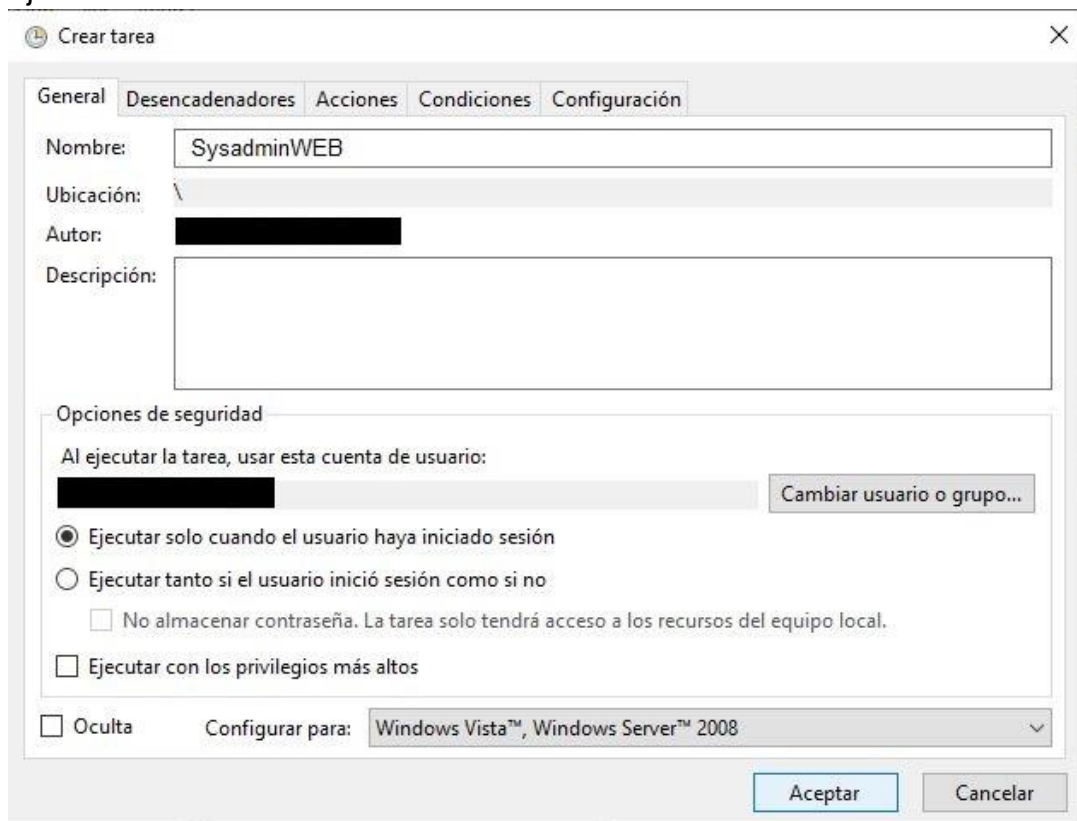
En este ejemplo se utilizará el Programador de Tareas de Windows

Ejecutar el programador de tareas de Windows

- Clic en Crear Tarea



- Completar el nombre de la tarea, por ejemplo SysAdminWEB, y seleccionamos si se ejecuta con inicio de sesión iniciado o sin inicio de sesión.



Manual inicial SysAdminWEB.

- En la pestaña **Desencadenadores** seleccionar diariamente y en configuración avanzada cada cuanto tiempo se va a re-ejecutar.

Nuevo desencadenador

Iniciar la tarea: Según una programación

Configuración

☐ Una vez
☒ Diariamente
☐ Semanalmente
☐ Mensualmente

Inicio: [] [] ☐ Sincronizar zonas

Repetir cada: 1 días

Configuración avanzada

☐ Retraso máx. (retraso aleatorio): 1 hora
☒ Repetir cada: 1 hora durante: 1 día
☐ Detener todas las tareas en ejecución al final de la duración de repetición
☐ Detener la tarea si se ejecuta durante más de: 3 días
☐ Expiración: 14/06/2022 19:24:49 ☐ Sincronizar zonas horaria
☒ Habilitado

Aceptar Cancelar

Manual inicial SysAdminWEB.

- En la pestaña **Acciones**, hacer clic en Nuevo y completamos el path donde está el .exe de sysadmin luego agregar los parámetros que son los siguientes:

"/RUN=SERVIDOR:xxxxxxxxx"/usuario=xxxxxxxxx "/password=xxxxxxxxx"

Descripción remplazo de las xxxxxxxx :

- **RUN=SERVIDOR:** es el nombre de la instancia creada en SysAdmin
- **Usuario:** el Usuario creado en Sysadmin en el punto 1 de este manual
- **Password:** el password del usuario creado en el punto 1 de este manual

Una vez completado todos los pasos se puede ejecutar la tarea del Programador de Tareas de Windows y ya estará funcionando el Motor de Peticiones

Manual inicial SysAdminWEB.

8. REGISTROS

No aplica.

9. ANEXOS

No aplica.

Edición vigente